



Ruolo del Servizio Sanitario Nazionale nel supporto alle pazienti e alle famiglie

Roma, 25 Novembre 2014

Tiziana Sabetta



*Nulla rende più fragile e
vulnerabile una famiglia
dell'esordio di una malattia
grave di un congiunto*





Uno dei doveri del Servizio Sanitario Nazionale è di accompagnare i pazienti durante tutto il loro percorso terapeutico, sia a livello territoriale che ospedaliero, salvaguardandone sempre la dignità

Da qui l'esigenza e l'importanza di creare una valida e salda rete di supporto sanitario-assistenziale, improntata a principi di civiltà, etica, solidarietà ed empatia, che accompagni i malati e le loro famiglie nell'affrontare e, possibilmente risolvere, le innumerevoli difficoltà fisiche, psichiche ed organizzative che ogni giorno si trovano a dover affrontare cercando di ridurre quel senso di smarrimento e sconforto che inevitabilmente si prova quando viene formulata una diagnosi, soprattutto se a esito infausto



osservatorio

nazionale sulla salute nelle regioni italiane



Infatti, quando la diagnosi prende il nome di “cancro” le connotazioni negative legate al tipo di patologia, nonché il lungo e difficile percorso che la famiglia è costretta ad affrontare insieme al paziente, generano l’impressione di essere completamente invasi e sopraffatti dal male con conseguente senso di disorientamento, confusione e paura

È per questo che il nostro Servizio Sanitario Nazionale eroga e garantisce a tutti i cittadini diversi percorsi terapeutici che variano a seconda della gravità e della fase in cui la malattia viene accertata

O.N.Da

Osservatorio Nazionale sulla salute della Donna



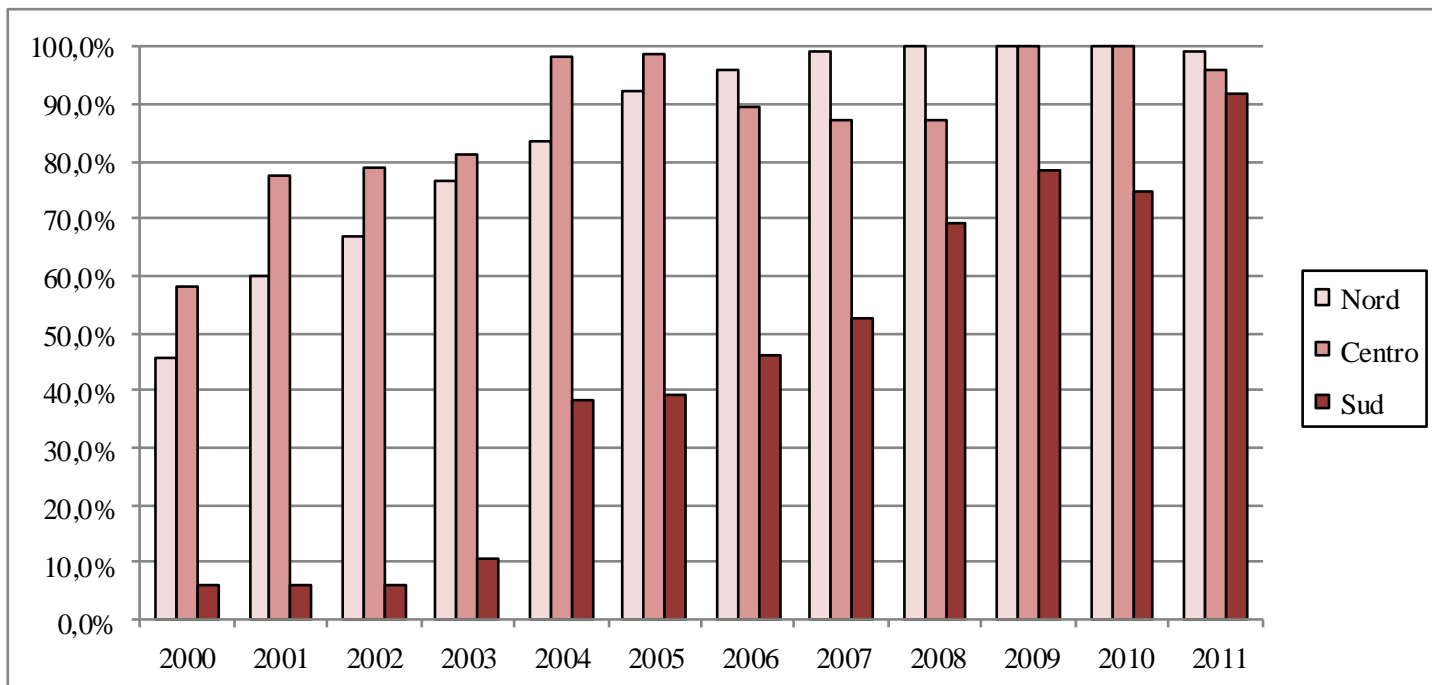
Emergenza sanitaria del Paese.....

I tumori stanno diventando la vera emergenza sanitaria del Paese, dato spiegabile in parte per l'invecchiamento della popolazione e per la prevalenza di stili di vita non salutari

Fortunatamente, accanto all'aumento dei numeri dei casi, assistiamo anche ad un progressivo miglioramento dei programmi terapeutici che, per alcune tipologie di tumore, consentono di giungere a guarigione completa anche se il "prezzo" da pagare rimane, tuttavia, sempre alto poiché le cure lunghe e complesse incidono profondamente sulla vita del malato e dei suoi familiari

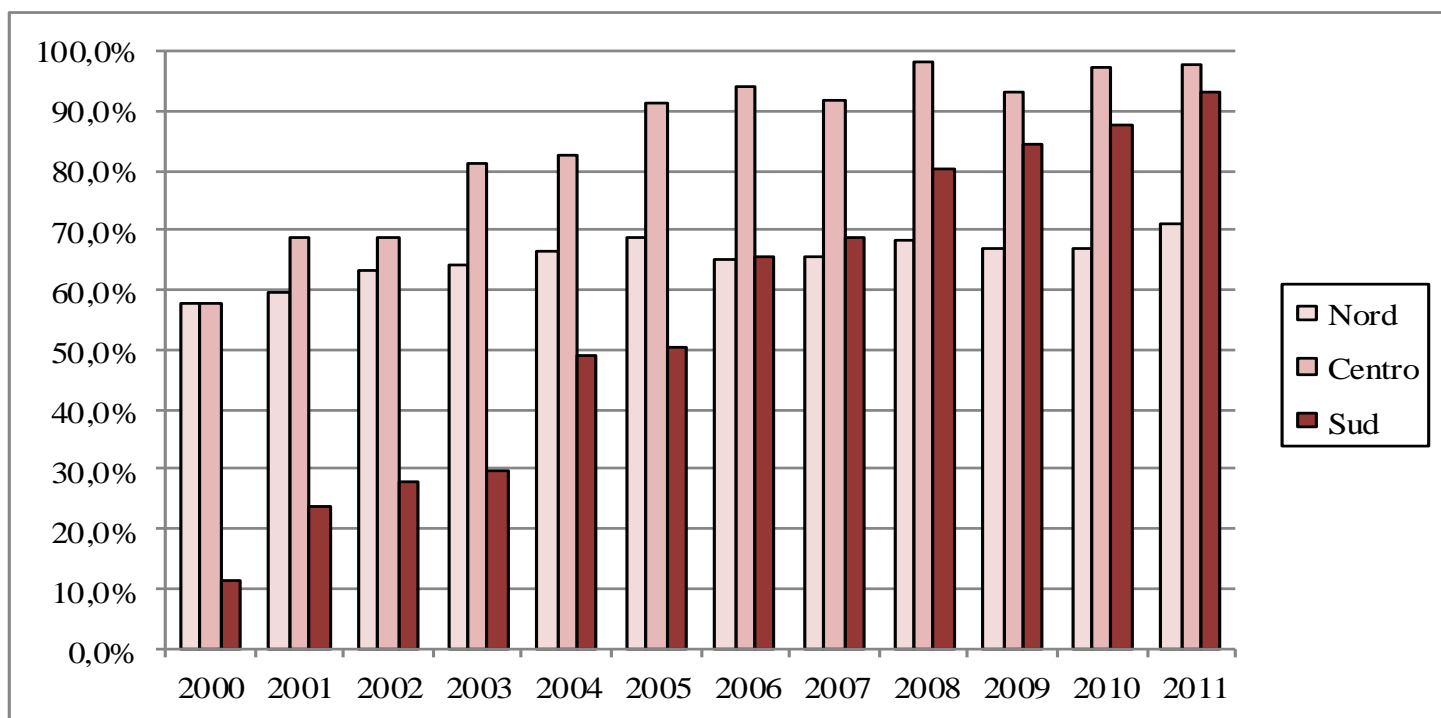
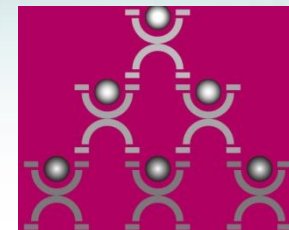


Screening mammografico





Screening per il cervicocarcinoma uterino





Il cancro e la famiglia

Il cancro viene percepito come un ospite sgradito che si presenta “non invitato”, occupa lo spazio domestico in modo invadente, impone radicali mutamenti delle abitudini e influenza i rapporti condizionando il futuro del paziente e dei familiari

La malattia oncologica, infatti, come altri eventi significativi della vita, ha la potenzialità di trasformare il sistema familiare secondo una logica irreversibile e i processi adattivi sono connessi all'equilibrio dinamico del sistema: paziente-famiglia-*equipe* di cura.



Quali percorsi dopo la diagnosi

Alla diagnosi di una malattia oncologica possono seguire, a seconda della gravità e della fase in cui la malattia viene accertata, percorsi diversi erogati e garantiti dal SSN, quali:

- approfondimenti diagnostici/consulti
- controlli programmati nel tempo per monitorare la malattia
- trattamenti farmacologici a domicilio
- cure/trattamenti forniti in regime ambulatoriale e/o in Day Hospital
- ricovero in ospedale, nel caso in cui sia necessario sottoporsi ad un intervento chirurgico e/o a procedure terapeutiche particolari
- Assistenza Domiciliare
- Cure palliative e *Hospice*
- Strutture Residenziali di Assistenza



Continuità assistenziale



L'obiettivo di questi percorsi è la presa in carico globale del malato fin dall'esordio della malattia, mediante un approccio multidisciplinare realizzato attraverso la collaborazione fra operatori socio-sanitari, paziente e familiari

Fondamentale, al momento della dimissione da una struttura ospedaliera, è la continuità assistenziale del paziente sul territorio

Gli interventi garantiti dai servizi sanitari e socio-assistenziali territoriali hanno l'obiettivo di evitare ricoveri ospedalieri inappropriati, mantenendo il malato al proprio domicilio, e di supportare i familiari nei casi in cui essi non siano in grado di assistere adeguatamente il proprio congiunto



Assistenza domiciliare

L'assistenza domiciliare sanitaria è un insieme articolato di prestazioni mediche, infermieristiche e riabilitative che vengono erogate al domicilio della persona malata quando questa, per lo stato di malattia, non è in grado di muoversi e/o non è facilmente trasportabile



Cure palliative



Nel percorso di cura dei malati neoplastici, importante è l'integrazione fra terapie oncologiche e cure palliative che comprendono un insieme di interventi volti a trattare i sintomi fisici e i problemi psicologici, sociali e spirituali del malato durante tutto il decorso della malattia, specie se a prognosi infausta

Non si tratta, perciò, di terapie tese a curare il cancro, bensì di interventi multidisciplinari miranti a prendersi cura dei bisogni del paziente e dei familiari nella loro globalità

Pertanto, le cure palliative hanno la finalità di migliorare, per quanto possibile, la qualità di vita sottolineando l'importanza del "prendersi cura" quando non si può più "curare"



Hospice

L'espressione "residenziale" della diffusione delle cure palliative sono gli *Hospice*, ossia strutture che permettono un ricovero temporaneo o permanente per le persone malate che non possono essere più seguite in un programma di assistenza domiciliare specialistica o per le quali il ricovero in un ospedale non è più adeguato



Qualità delle informazioni

Affinché tutti i cittadini possano usufruire dei servizi e delle prestazioni erogate dal SSN, importante è la qualità delle informazioni fornite che devono essere complete e comprensibili

Informare i pazienti e condividere i percorsi diagnostici e terapeutici è, infatti, una condizione determinante per “prendersi cura” di loro: la cura della malattia deve essere intesa come cura della persona malata e questo richiede un impegno non solo clinico ma anche umano



Iniziative private di supporto

Oltre alle Associazioni di volontariato diverse sono le iniziative da parte di Istituzioni private che, con progetti ed eventi, contribuiscono a garantire l'umanizzazione della cura intesa sia come aiuto pratico che come sostegno morale ai pazienti ed alle loro famiglie in un momento di grande fragilità emotiva per la presenza di malattie spesso a esito infausto

“Oncologia a misura di donna”

Valutare i servizi clinici e socio assistenziali in area oncologica dedicati alle donne: un progetto triennale che permetterà di misurare la qualità dell'assistenza in rosa nelle strutture ospedaliere italiane

“doveecomemicuro.it”

Mappa l'offerta sanitaria italiana e aiuta i cittadini a scegliere tra oltre 1.200 strutture quella che ha *performance* migliori nella gestione della patologia cercata



Grazie per l'attenzione